

Jak mění nízká nezaměstnanost situaci domácností s dětmi v **hmotné nouzi**

Text vznikl v rámci série krátkých analýz navazujících na výstupy *Mapy nezaměstnanosti*, dvou výzkumných zpráv *Kvantitativní analýza vývoje nezaměstnanosti v letech 2008–2018* a *Zkušenosti dlouhodobě nezaměstnaných a příčiny jejich postavení na trhu práce zachycující nezaměstnanost a sociální situaci v Česku*.

Základní body srovnání, s nimiž pracujeme, jsou roky **2008** (nejnižší nezaměstnanost před krizí), **2014** (nejvyšší nezaměstnanost) a **2018** (současná situace, nejnižší nezaměstnanost).

Počet příjemců dávek v hmotné nouzi od roku 2014 klesá. Nejvýraznější pokles je v regionech považovaných za strukturálně znevýhodněné.

Na většině území České republiky je počet domácností v hmotné nouzi přesto stále větší než v době před krizí. V hmotné nouzi oproti stavu z roku 2008 setrvávají zejména domácnosti s dětmi, jichž je dnes více i ve městech mimo strukturálně znevýhodněné regiony.

Celkový počet domácností v hmotné nouzi se s klesající nezaměstnaností po roce 2014 snižuje, a to nejrychleji ve strukturálně znevýhodněných regionech.

Podíl nezaměstnaných na celkové populaci v aktivním věku i podíl domácností, kterým jsou vypláceny dávky v hmotné nouzi, klesl mezi lety 2014 až 2018 zhruba o polovinu. Podíl nezaměstnaných v tomto období klesl ze 7,7 % na 3,2 %. Co se týče domácností, které dostávaly **příspěvek na živobytí** (hlavní dávka v hmotné nouzi určená domácnostem s příjmem pod hranici životního minima), jejich podíl klesl ze 3,8 % na 1,9 % ze všech domácností v ČR (**Graf 1**).

K nejvýraznějšímu poklesu došlo v regionech, které jsou tradičně považovány za strukturálně znevýhodněné: v **Ústeckém kraji**, na východě **Karlovarského kraje**, na **Jeseníku**, **Frýdlantsku** a **Broumovsku** a v **Karvině a okolí** (**Mapa 1**).

Zatímco u nezaměstnanosti dochází v posledních letech k **nivelizaci rozdílů mezi kraji**, u dávek v hmotné nouzi se rozdíly spíše prohlubují. V krajích s nejvyšším podílem příjemců dávek jsou výkyvy v počtu domácností v hmotné nouzi v čase nejvýraznější (**Graf 2**).

Pokles počtu příjemců dávek v hmotné nouzi ovšem nemusí znamenat, že se ekonomická situace dotčených domácností reálně zlepšila. Částka stanoveného životního minima nebyla vládou od roku 2012 ani přes pokračující růst spotřebních cen navýšena (existenční minimum zůstává na nezměněné výši od roku 2007). Pokles kupní síly částky definované státem jako minimum pro přežití znamená, že při stejném počtu příjemců se dávky v hmotné nouzi dostávají k menšímu počtu ohrožených domácností.

Výrazné změny v počtu lidí ve hmotné nouzi ve strukturálně znevýhodněných regionech ukazují na **nestabilní sociální a ekonomickou situaci** daných domácností. Je otázkou, zda se z chudoby dostávají spíše dočasně, nebo natrvalo.

I přes historicky nejnižší nezaměstnanost bylo v roce 2018 v hmotné nouzi více domácností než před ekonomickou krizí (2008). Oproti situaci před jedenácti lety je dnes mezi nimi vyšší počet domácností s nezaopatřenými dětmi.

V roce 2008 pobíralo příspěvek na živobytí 1,5 % domácností (zhruba 60 000), zatímco v roce 2018 to bylo 1,9 % (zhruba 78 000).

V případě domácností s dětmi je rozdíl ještě větší: zatímco v roce 2008 pobíralo příspěvek na živobytí 1,6 % domácností s dětmi (zhruba 22 500), v roce 2018 to bylo 2,5 % z nich (zhruba 36 000) (**Graf 1**).

*Na nárůst počtu domácností s dětmi v hmotné nouzi mělo zásadní vliv zrušení sociálního příplatku v roce 2011, v jehož důsledku se část jeho příjemců propadla do hmotné nouze (viz **VUPSV 2013**).*

*U části rodin k setrvávání v hmotné nouzi pravděpodobně přispívá vyšší míra ohrožení nezaměstnaností **matek s dětmi**, obzvláště pokud mají nižší vzdělání, trvajících až do nástupu dětí do školy. Matky s dětmi, a zejména samoživitelky čelí výraznějším bariérám v přístupu na volný pracovní trh (potíže s prací na směny, dojížděním, nedostupností **institucionální péče o děti** apod.)*

Podíl zaměstnanců pracujících na směny je v ČR jeden z nejvyšších v rámci celé EU. V Ústeckém kraji se práce na směny v roce 2017 týkala téměř **40 % pracovních míst** a obecně převládá zejména u méně kvalifikovaných pozic.

Rodiny s dětmi (zvláště pokud je tvoří dospělý jednatel s dětmi) jsou také více **ohroženy chudobou**. Jejich podíl z celkového počtu domácností v ČR je nicméně **mnohonásobně vyšší** než podíl domácností, které dostávají dávky v hmotné nouzi.

K nárůstu počtu domácností v hmotné nouzi mezi lety 2008 a 2018 došlo i v některých obcích mimo strukturálně znevýhodněné regiony.

V některých obcích s rozšířenou působností (ORP) došlo k výraznému nárůstu počtu rodin s dětmi v hmotné nouzi navzdory tomu, že se nenachází ve strukturálně znevýhodněných regionech (například [Příbram](#), [Slaný](#), [Tábor](#) nebo [Mělník](#)) ([Mapa 2](#)).

Například v [Příbrami](#) vzrostl počet domácností s nezaopatřenými dětmi v hmotné nouzi mezi lety 2008 a 2018 sedminásobně z 0,6 % na 4,2 %. Ve [Slaném](#) byl nárůst čtyřnásobný (z 1 % na 4 %), v [Táboře](#) pak trojnásobný (z 1 % na 3 %) a v [ORP Mělník](#) dvojnásobný (ze 2,5 % na 5 %). Podíl nezaměstnaných se přitom v těchto místech mezi lety 2008 a 2018 téměř nezměnil.

Počty rodin s dětmi v hmotné nouzi jsou v těchto obcích zároveň ještě pořád nižší než ve strukturálně znevýhodněných regionech – například v [Mostě](#) je v hmotné nouzi 15 % rodin s dětmi.

I v tomto kontextu zřejmě v nárůstu počtu rodin v hmotné nouzi sehrálo klíčovou roli zrušení sociálního příplatku v roce 2011, v jehož důsledku se část jeho příjemců propadla do hmotné nouze (viz výše).

Situace v Příbrami, Mělníku a dalších městech ale vyvrací tezi, že se příjemci sociálních dávek v posledních deseti letech koncentrují především v chudých periferních regionech na severu Čech a Moravy. Tyto analytické nálezy ukazují na to, že pro správné postihnutí probíhajících procesů je nezbytné pořizovat a vyhodnocovat data na nižší než krajské úrovni (viz [Mapa 2](#) a [Mapa 3](#)).

DOPORUČENÍ

➤ **Valorizovat životní a existenční minimum v návaznosti na reálný růst cen** tak, aby dávky, které jsou na ně **vázány** (dávky v hmotné nouzi, přídavky na děti aj.), plnily funkci základní sociální ochrany. Jejich aktuální výše zkresluje naši představu o tom, kdo reálně čelí příjmové a materiální chudobě.

➤ **Rozšířit podporu nízkopříjmových pracujících domácností s dětmi v rámci systému zdanění.**

- **Zrušit exekuce daňového bonusu na děti**, který zvyšuje finanční výhodnost práce pro nízkopříjmové skupiny. Dnes jej lze (na rozdíl od přídavek na děti) v případě zadluženosti rodičů celý exektovat.
- Možnost uplatnit slevu na **školkové formou daňového bonusu**. Při současném nastavení podpory, kdy je realizována ve formě slevy na dani, nemůže řada rodičů nárok uplatnit, protože jim byl základ daně již snížen díky slevě na poplatníka.

➤ **Podporovat nízkopříjmové domácnosti s dětmi primárně prostřednictvím státní sociální podpory** (přídavek na děti), která byla původně koncipovaná jako podpora nízkopříjmových domácností, a **nikoliv pomocí dávek v hmotné nouzi**. Ty mají sloužit k řešení akutní situace ztráty existenčního zabezpečení.

Toto opatření by mohlo reagovat také na problém nedostatečného pokrytí chudých rodin s dětmi sociálními dávkami, na nějž poukazuje například i **analýza IDEA** z roku 2017 nebo **Zpráva o rodině 2017**. Konkrétní podpora může zahrnovat:

- Rozšíření **finanční pomoci rodinám s dětmi** (např. školní pomůcky, kroužky, obědy ve školách), která

je dnes omezená na osoby v hmotné nouzi, na **širší skupinu příjemců** (např. dle nároku na přídavky na děti).

- **Zvýšení přídavek na děti** na úroveň životního minima dětí. To by nezvýšilo příjem domácností v hmotné nouzi (tyto dávky se o příspěvek snižují), ale pomohlo by domácnostem chudých pracujících s příjmy přibližně na hranici životního minima, aniž by byli vystaveni stigma pobírání dávek.
- Alternativou je zrušení testování a návrat k **univerzálním dávkám na děti** (jako jsou udělovány například v Německu). Ty podporují domácnosti s dětmi s příjmy na hranici chudoby, aniž by vytvářely stigma spojené s žádostí o dávky.

➤ **Lépe zacílit nástroje politiky zaměstnanosti s ohledem na místní specifika a nastavit užší spolupráci s obcemi při podpoře zaměstnanosti.**

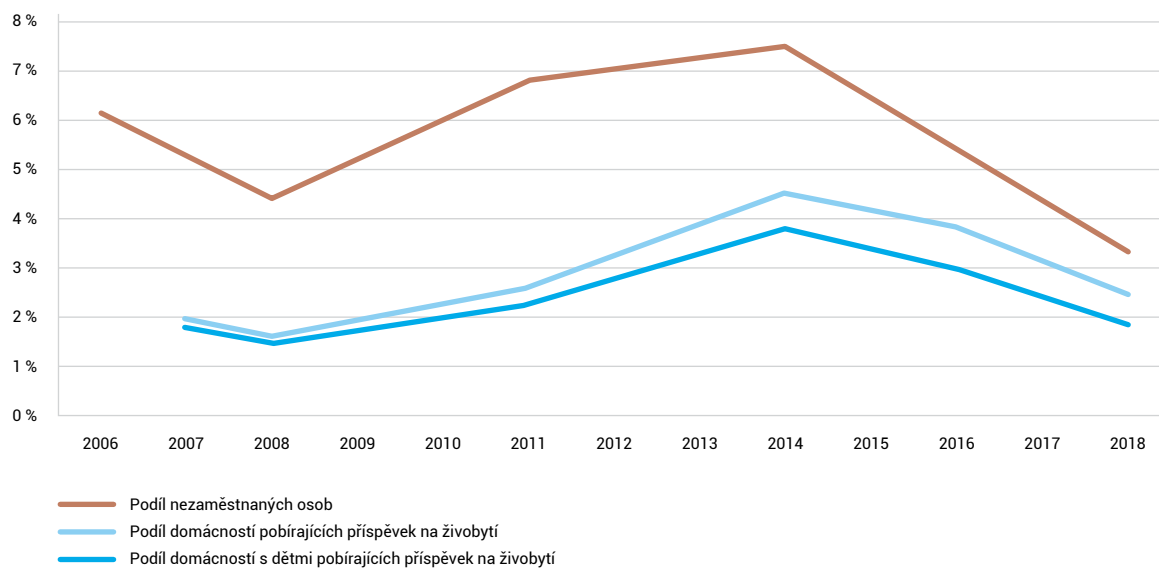
Lépe využívat kapacity místních sociálních služeb k řešení často **komplexních problémů** nezaměstnaných.

Ve vztahu k postavení domácností s dětmi je na místní úrovni důležitá dostupnost služeb pro rodiny (školy, školky, družiny), podpora flexibilních úvazků a další nástroje podpory sladování rodinného a pracovního života.

➤ **Při nastavení podpory a rekvalifikací osob ohrožených nezaměstnaností podporovat přístup ke stabilním a důstojně placeným pracovním místům. To znamená neupřednostňovat u těchto lidí přijetí jakéhokoliv zaměstnání bez ohledu na jeho kvalitu a dopady na život pracujících** (tzv. „work first“ přístup) – viz **sheet III**.

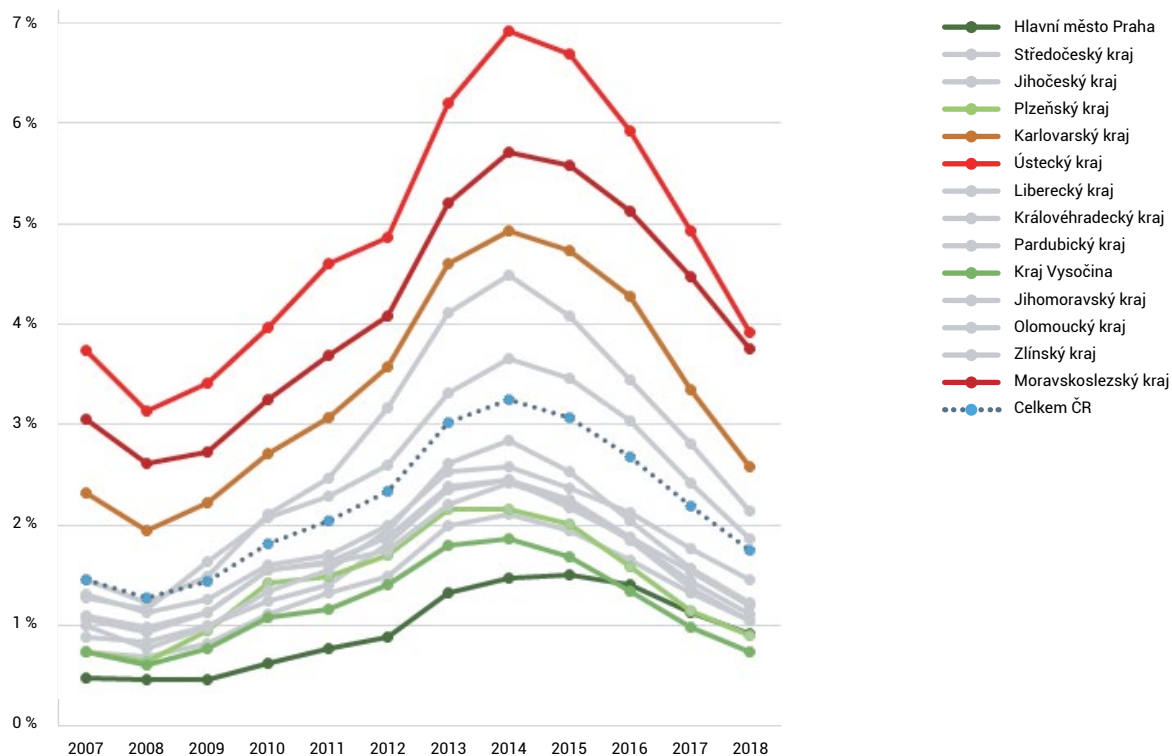
GRAFY

Graf 1: Vývoj podílu nezaměstnaných a podílu osob v hmotné nouzi vůči populaci



Zdroj dat: OKsystém, OKnouze (MPSV); Český statistický úřad

Graf 2: Vývoj podílu osob v hmotné nouzi v jednotlivých krajích

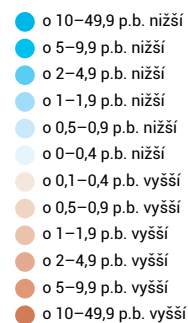
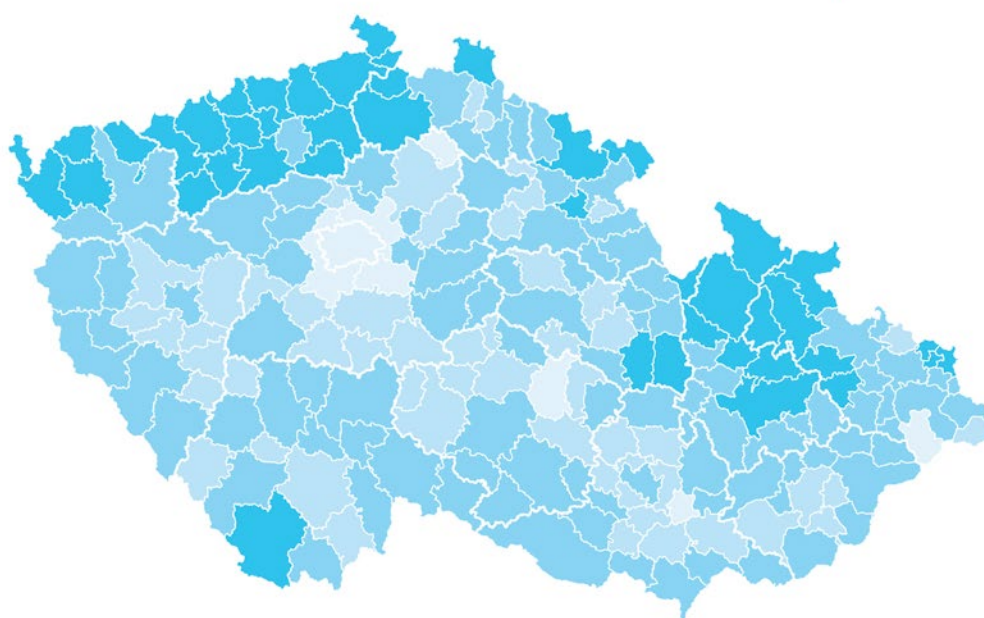


Zdroj dat: OKnouze (MPSV); Český statistický úřad

MAPY

Mapa 1: Vývoj podílu osob v hmotné nouzi na celkové populaci mezi lety 2014 a 2018

Rozdíl uváděn v procentních bodech; územní jednotka: obce s rozšířenou působností

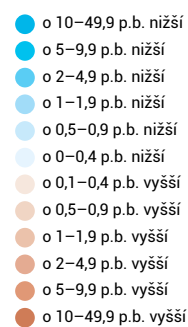
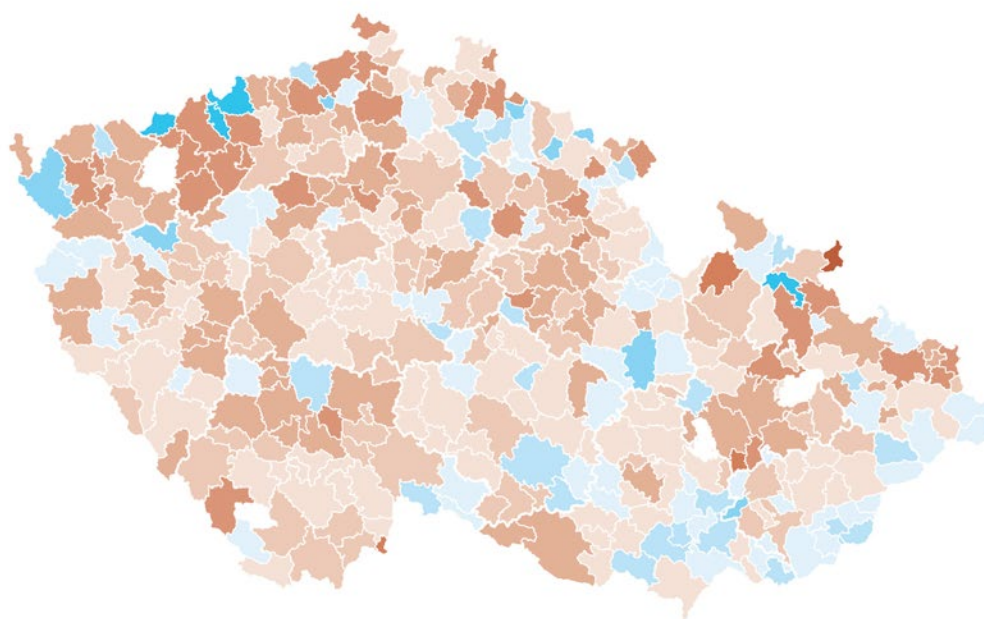


0 25 50 75 km

Zdroj dat: OKnouze (MPSV), Český statistický úřad; zpracování vlastní

Mapa 2: Vývoj podílu domácností s dětmi v hmotné nouzi mezi lety 2008 a 2018

Rozdíl uváděn v procentních bodech; územní jednotka: pověřené obecní úřady

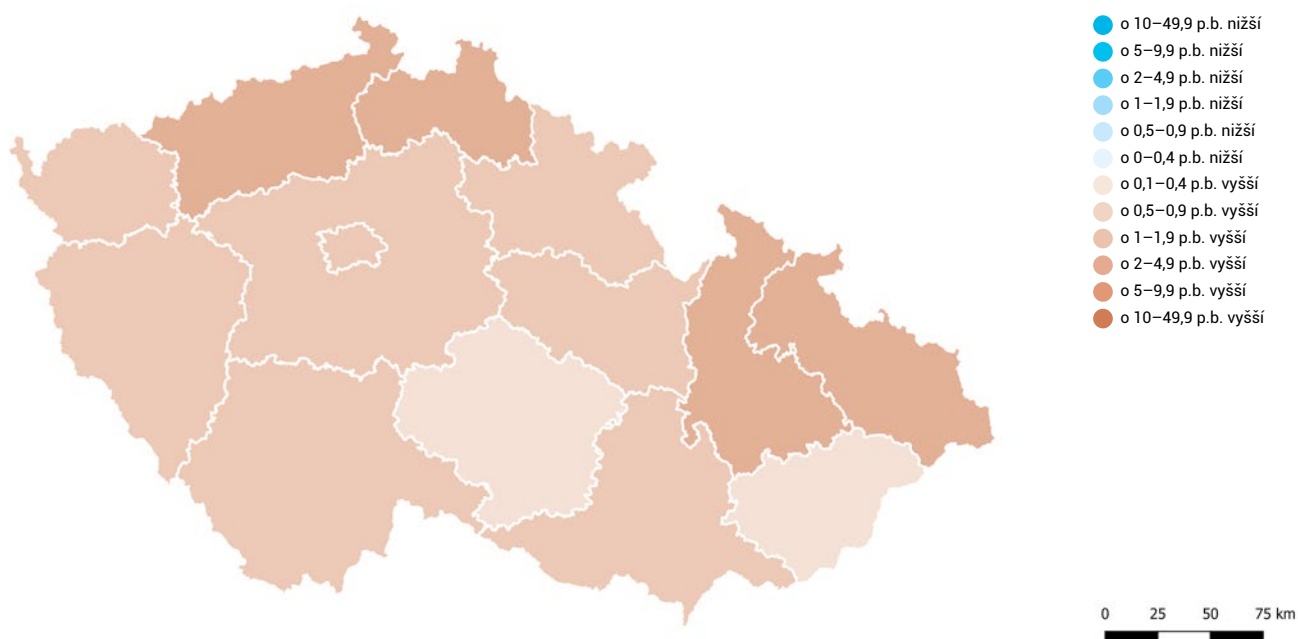


0 25 50 75 km

Zdroj dat: OKnouze (MPSV), Český statistický úřad; zpracování vlastní

Mapa 3: Vývoj podílu domácností s dětmi v hmotné nouzi mezi lety 2008 a 2018

Rozdíl uváděn v procentních bodech; územní jednotka: kraje



Zdroj dat: OKnouze (MPSV), Český statistický úřad; zpracování vlastní

Analýza vychází z dat poskytnutých Ministerstvem práce a sociálních věcí, dat ze systému OKpráce a OKnouze, dat Českého statistického úřadu a dat z Mapy exekucí, dále z hloubkových rozhovorů s experty v oblasti zaměstnanosti a s nezaměstnanými.

Text vznikl v rámci projektu **Dobrá práce v obci: Možnosti pracovní integrace osob ohrožených sociálním vyloučením na úrovni obce** s registračním číslem CZ.03. 3. X/0.0/0.0/15_124/0006493 v rámci Operačního programu Zaměstnanost. Projekt je spolufinancován Evropskou unií. Nositelem projektu je Nová škola, o. p. s., která je také jeho hlavním koordinátorem. Projekt realizuje spolu s Centrem pro společenské otázky – SPOT, z. s. (obsahový garant projektu) a Multikulturním centrem Praha, z. s. (garant veřejných akcí projektu).

© Autoři textu: Lucie Trlifajová, Tomáš Hoření Samec, Filip Pospíšil. Zpracování map a datových podkladů: Barbora Chrudimská a Michaela Kudrnáčová. Děkujeme Romanovi Matouškovi, Mashe Volynsky a Adamovi Gajdošovi za cenné stylistické a obsahové připomínky, Lukášovi Wichovi za jazykové korektury a Elišce Beránkové za grafické zpracování.
Centrum pro společenské otázky – SPOT z. s., Praha, říjen 2019