

## Nezaměstnanost roste, čerpání sociálních dávek se téměř nemění

Pandemie COVID zasáhla nejvíce lidi v nejistých  
zaměstnáních, do statistiky se ale jejich situace  
zatím příliš nepromítá

# Lidé v nejistých (prekérních) pracích byli pandemií zasaženi nejsilněji, na jejich situaci se ukazují systémové problémy

Oproti zaměstnancům zaznamenali OSVČ v průběhu roku 2020 **dvojnásobný pokles odpracovaných hodin, pětina z nich má problém se splácením závazků nebo dluhy**, u lidí pracujících na dohody je podíl ještě vyšší ([ČSÚ 2021](#), [Život během pandemie 2021](#)).

## TITO LIDÉ ZAŽÍVAJÍ POKLES PŘÍJMU NEJVÝRAZNĚJI, ZÁROVEŇ ALE MAJÍ OMEZENÝ PŘÍSTUP K SOCIÁLNÍ OCHRANĚ

Pro prekérní práce (OSVČ, DPP, DPČ, bez smlouvy) je typická nízkou garance sociální ochrany, vyloučení z běžné podpory a zabezpečení. V krizové situaci, jakou je pandemie, je pak nutné hledat ad hoc nástroje k řešení jejich sociální situace (ošetřovné pro OSVČ přes MPO, kompenzační bonusy).

Ad hoc vytvořená podpora byla v uplynulém roce často vyplácena se zpožděním a v nižší míře než u zaměstnanců a vylučovala některé skupiny. Často právě ty nejzranitelnější, jako jsou lidé v exekuci nebo v insolventci či lidé skládající příjmy z více zdrojů.

> Více viz [Jak reakce na pandemii covid-19 násobí zranitelnost lidí v nejistých zaměstnáních](#)

## KVALITATIVNÍ DATA UKAZUJÍ, ŽE DO TĚŽKOSTÍ SE V PRŮBĚHU ROKU 2020 DOSTÁVALI I LIDÉ V POMĚRNĚ STABILNÍ SITUACI

Do nejisté situace se nově dostávají i lidé, kteří svou ekonomickou situaci před pandemií považovali za stabilní. Zkušenost těchto lidí není spojena s rychlým propadem do chudoby – spíše by ji šlo popsat jako konstantní balancování na hraně.

Státní podpora (kompenzace, ošetřovné) pomáhá s pokrytím nákladů, je ale nutné ji kompenzovat z dalších zdrojů: úsporami, podporou rodiny a přátel, prodejem majetku. Na případu osob v nejistých zaměstnáních dochází vlivem pandemie ke zviditelnění dlouhodobých systémových problémů sociální politiky ČR: prekérní práce a nízké mzdy, vysoké ceny bydlení, obtížně řešitelné exekuce, problematické možnosti skloubení práce a péče.

> Více viz [Balancování na hraně a nejisté vyhlídky – Příběhy prekarizovaných pracovníků a pracovníků během prvního roku pandemie covid-19](#)

## SITUACE TĚCHTO SE DO STATISTIK O NEZAMĚSTNANOSTI ČASTO NEPROMÍTÁ, O DÁVKY VĚTŠINOU NEŽÁDAJÍ

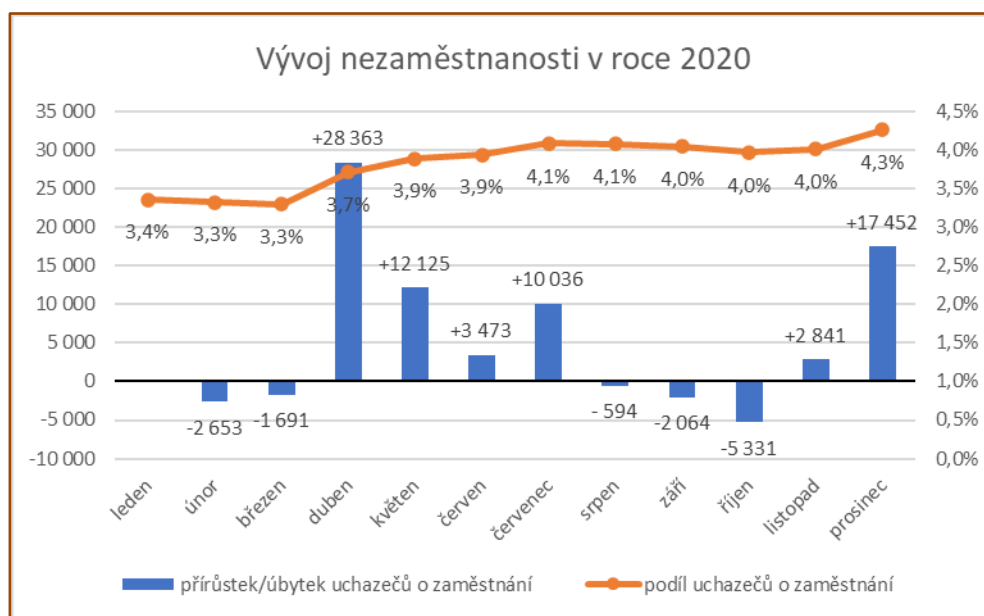
Při registraci na Úřadu práce ČR, která je podmínkou pro získání podpory v nezaměstnanosti, je nutné pozastavit živnostenské oprávnění – což znamená vzdát se možnosti čerpat kompenzace a vykonávat (byť v omezené míře) svou profesi.

Lidé s živnostenským oprávněním mají také omezenou možnost žádat o sociální dávky, které mají sloužit jako ochrana při nízkých příjmech (zejména příspěvek na bydlení), protože dávky se nepočítají podle jejich skutečného příjmu. Kvalitativní data také ukazují, že se tito lidé často ostýchají o dávky žádat, pokud mají jen trochu jiné možnosti.

# Nezaměstnanost se dostala na úroveň roku 2017, se značnými výkyvy v čase i prostoru

Podíl nezaměstnaných stoupl z 3,4 %->4,3 %, počty registrovaných nezaměstnaných stouply nejvýrazněji v dubnu, další větší nárůst pak přišel v prosinci (což je však běžné i pro jiné roky).

Jen o něco více než třetina lidí v evidenci ÚP ČR má nárok na podporu v nezaměstnanosti, více než rok je v evidenci asi pětina lidí, toto číslo v druhé polovině roku lehce stouvalo.



## NÁRŮST BYL VYŠŠÍ ZEJMÉNA V NĚKTERÝCH ČÁSTECH POHRANIČÍ A VE VĚTŠÍCH MĚSTECH A JEJICH OKOLÍ

Nezaměstnanost nejvíce stoukala v Karlovarském kraji (3,3 %->5,6 %) a v Praze.

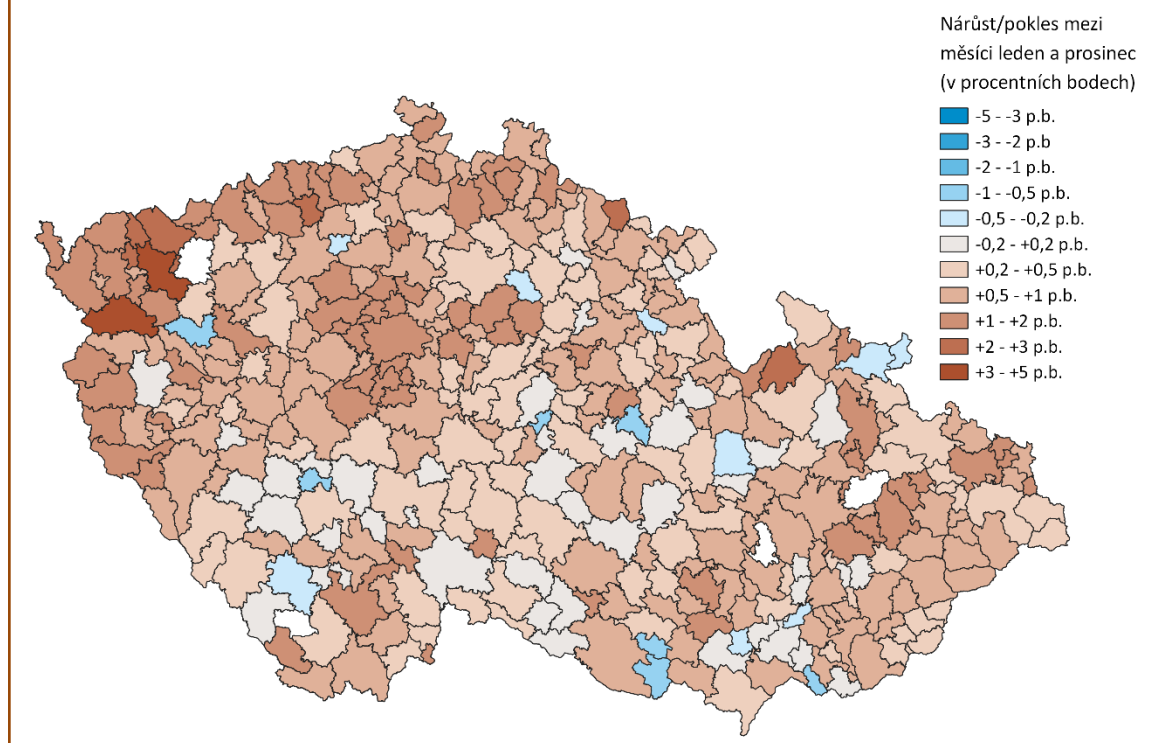
- Karlovarský kraj prudce stoupl již v dubnu, v roce 2020 se podílem nezaměstnaných dostal po řadě let na úroveň Moravskoslezského a Ústeckého kraje.
- V Praze byl nárůst pomalejší, kompenzovala ho vyšší nabídka pracovních míst.
- Naopak nejmenší nárůst byl v kraji Vysočina (3,1 %->3,5 %) a v Pardubickém kraji (2,6 %->3 %).

Ve větších městech/ekonomických centrech se ve statistikách odráží **vyšší podíl zaměstnanců ve službách**. V horských/pohraničních regionech pravděpodobně hraje významnou roli **omezení turismu**, ale i propouštění u **lokálních zaměstnavatelů**.

Zatímco před pandemií byli nezaměstnaností nejvíce ohroženi lidé v předdůchodovém věku, od dubna 2020 se na podobnou úroveň dostala **nezaměstnanost mladých** ve věku 20-29 let (3,6 % -> 4,7 %).

Nejvíce stoukala **nezaměstnanost lidí s nízkým, zejména základním vzděláním** (7,5 %-> 9,2 %), kteří patří mezi dlouhodobě nejohroženější skupiny na trhu práce, a v Karlovarském kraji a Praze výrazněji rostla i u lidí se středoškolským vzděláním (1,6 (resp. 1,9) % -> 3,4 %).

Změna úrovně nezaměstnanosti v obcích s pověřeným obecním úřadem  
mezi lednem a prosincem roku 2020



**11 obcí s rozšířenou působností s nejvyšším nárůstem podílu nezaměstnanosti  
v průběhu roku 2020**

Název ORP	Rozdíl procentních bodů (v závorce procentuální nárůst)	Nárůst uchazečů o zaměstnání	Nezaměstnanost v prosinci 2020
<b>Karlovy Vary</b> (okres Karlovy Vary)	3,3 p.b. (+103 %)	+1 845	6,6 %
<b>Mariánské Lázně</b> (Cheb)	3,1 p.b. (+121 %)	+466	5,6 %
<b>Bílina</b> (okres Teplice)	2,1 p.b. (+69 %)	+326	5,2 %
<b>Ostrov</b> (okres Karlovy Vary)	2,1 p.b. (+78 %)	+381	4,8 %
<b>Sokolov</b> (okres Sokolov)	1,8 p.b. (+39 %)	+866	6,3 %
<b>Teplice</b> (okres Teplice)	1,7 p.b. (+53 %)	+1 180	5,0 %
<b>Kraslice</b> (okres Sokolov)	1,6 p.b. (+38 %)	+138	6,0 %
<b>Aš</b> (okres Cheb)	1,6 p.b. (+80 %)	+188	3,7 %
<b>Litvínov</b> (okres Most)	1,6 p.b. (+37 %)	+379	5,9 %
<b>Praha</b> (okres Praha)	1,6 p.b. (+74 %)	+13 467	3,7 %
<b>Cheb</b> (okres Cheb)	1,6 p.b. (+62 %)	+503	4,1 %

# Sociální dávky stále čerpá jen zlomek osob ohrožených chudobou, ovlivňovaly jej více legislativní změny než pandemie COVID

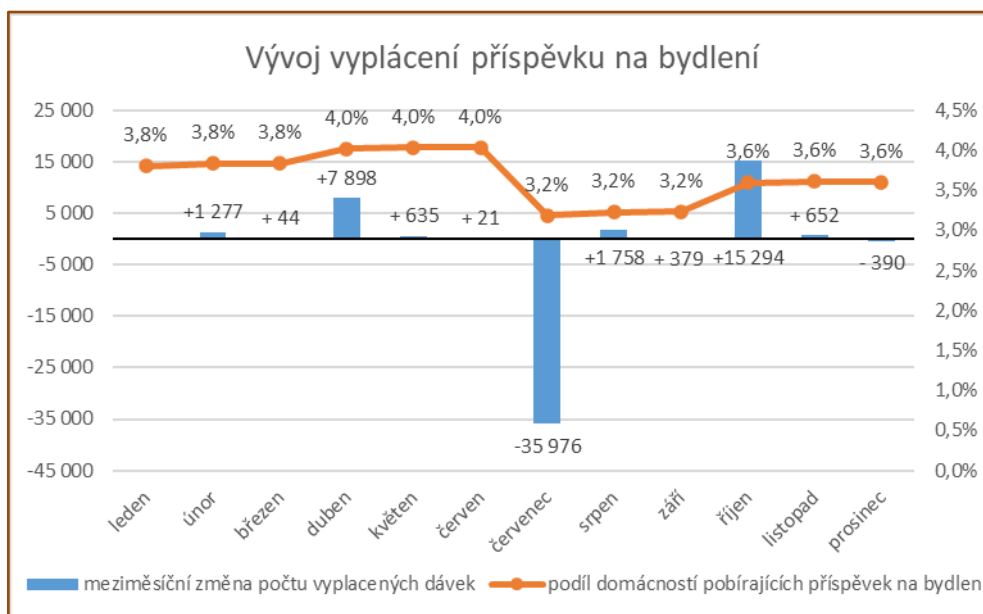
Podobně jako v předchozích letech pobírá dávky jen malá část lidí v neisté situaci: příspěvek na bydlení pobíralo jen 3,5 % obyvatel, příspěvek na živobytí lehce přes 1 %, přídavky na děti byly vyplaceny na cca 9,5 % nezaopatřených dětí. Chudobou byla ohrožena téměř desetina obyvatel, nečekaný výdaj nebyla s to pokrýt více než pětina obyvatel (ČSÚ 2021).

I přes růst nezaměstnanosti čerpal ke konci roku 2020 dávky jen o něco větší počet lidí na jeho začátku.

## VÝVOJ U PŘÍSPĚVKU NA BYDLENÍ OVLIVNILA NOVELA ZÁKONA, KVŮLI KTERÉ V ČERVENCI PŘIŠLO O TUTO DÁVKU 35 TISÍC DOMÁCNOSTÍ

V červenci 2020 vstoupila v platnost novela Zákona o státní sociální podpoře, která výrazně zpřísnila kritéria společného posuzování domácností. V praxi to dopadalo zejména na samoživitele (viz [krátká analýza A2 Alarm](#)).

Výraznější nárůst příjemců příspěvku na bydlení v říjnu může napovídat tomu, že od posledního kvartálu roku 2020 o dávky žádají nově domácnosti, na které dopadla pandemie, ale také, že znovu žádají někteří z těch, kteří o dávku přišli v kvartálu předchozím.



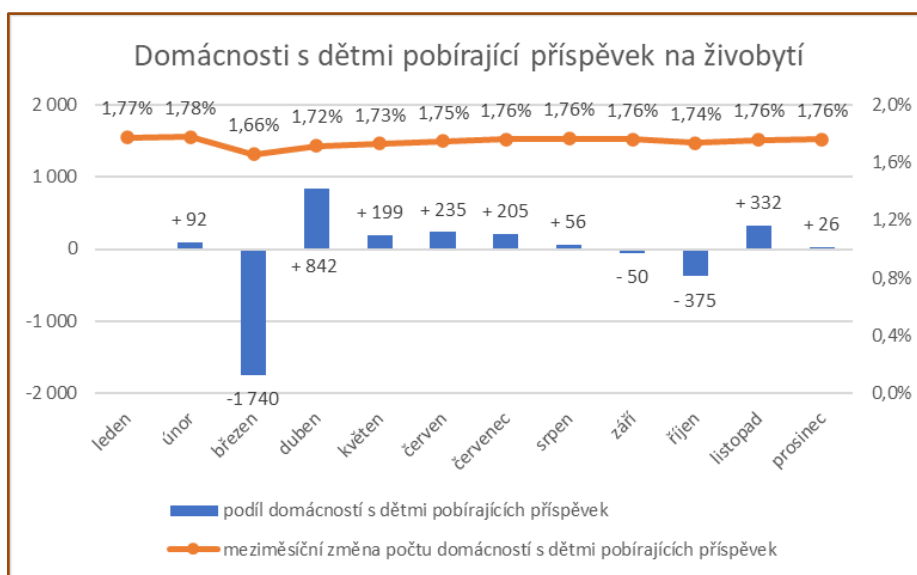
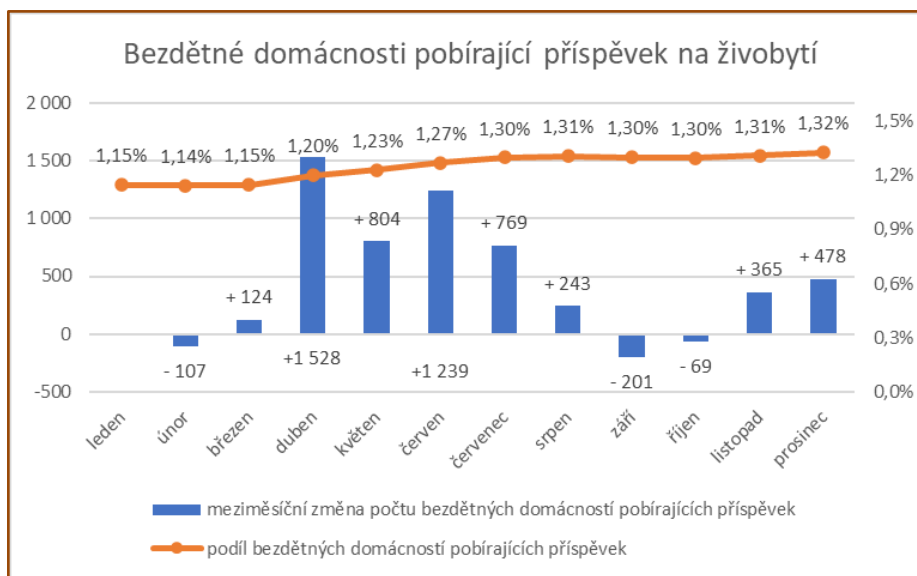
(Příspěvek na bydlení je hodnocen podle čtvrtletních dat, proto jsou data v každém kvartálu podobná.)

## POČET PŘÍJEMCŮ DÁVEK V HMOTNÉ NOUZI SE TĚMĚŘ NEMĚNIL, COŽ UKAZUJE, ŽE TATO DÁVKA NESLOUŽÍ JAKO OCHRANA PRO LIDI ZASAŽENÉ PANDEMÍ

Celkově v roce 2020 stoupl podíl příjemců Příspěvku na živobytí z 1,29 % -> 1,34 %

- U domácností bez dětí došlo k nejvyššímu nárůstu v průběhu dubna a června, nejde nicméně o vysoké počty.
- U domácností s dětmi došlo naopak v březnu k poklesu, což pravděpodobně souvisí se zvyšování rodičovského příspěvku na začátku roku 2020.

Statistiky vypovídají o tom, že lidé, kteří se nově dostávají do evidence Úřadu práce ČR v průběhu roku 2020 o dávky pomoci v hmotné nouzi pravděpodobně nežádali.



Text vznikl v rámci projektu Dobrá práce v obci: Možnosti pracovní integrace osob ohrožených sociálním vyloučením na úrovni obce s registračním číslem CZ.03.3.X/0.0/0.0/15\_124/0006493 v rámci Operačního programu Zaměstnanost. Projekt je spolufinancován Evropskou unií.

Autorky textu: Lucie Trlifajová, Barbora Chrudimská. Centrum pro společenské otázky SPOT 2021.  
Více na [www.centrumspot.cz](http://www.centrumspot.cz), [www.pracevobci.cz](http://www.pracevobci.cz).



Evropská unie  
Evropský sociální fond  
Operační program Zaměstnanost



spot

